

ATELIER CITOYENS HERRITAR TAILERRA

Economie, production et consommation

Ekonomia, ekoizpena, kontsumoa

Déroulement de l'atelier

1. Présentation de la démarche d'élaboration de l'Agenda 21
2. Présentation des principales données d'état des lieux concernant les thématiques + échanges (30 mn)
3. Temps de travail des participants, par groupe, pour rechercher, à partir des données exposées et selon votre vécu et votre connaissance du territoire, les forces et les faiblesses d'Ustaritz sur les différentes thématiques (30 mn)
 - **Commerce**
 - **Agriculture / circuits courts**
 - **Tourisme**
4. Présentation des forces et faiblesses par un représentant de chaque groupe + échanges (30 mn)
5. Détermination des forces et faiblesses prioritaires par chaque participant (15 mn)

Le Développement Durable, c'est quoi ?

Un développement qui répond aux besoins des générations présentes sans compromettre la capacité des générations futures à répondre aux leurs ».
Rapport Brundtland, 1987 (ONU)

En 1992,

le Sommet de la Terre de Rio

(Brésil) définit 3 piliers :



Les 5 finalités du développement durable

1. La lutte contre le changement climatique
2. La préservation de la biodiversité, des milieux et des ressources
3. La cohésion sociale et la solidarité entre les territoires et les générations
4. L'épanouissement de tous les êtres humains
5. Une dynamique de développement suivant des modes de production et de consommation responsables

Définition de l'Agenda 21

L'Agenda 21 est un **programme d'actions** pour le XXI^e siècle qui :

- s'appuie sur les **actions concrètes des collectivités locales**
- est mené en **concertation avec les habitants et acteurs du territoire dans une démarche volontaire**
- Implique **l'ensemble des agents** de la collectivité
- impulse des actions **dans tous les domaines** : santé, logement, déplacements, pollution, déchets, espaces naturels, agriculture, solidarité, sport et culture,..

La démarche d'élaboration de l'agenda 21



ECONOMIE, PRODUCTION ET CONSOMMATION

Quelques données de cadrage :

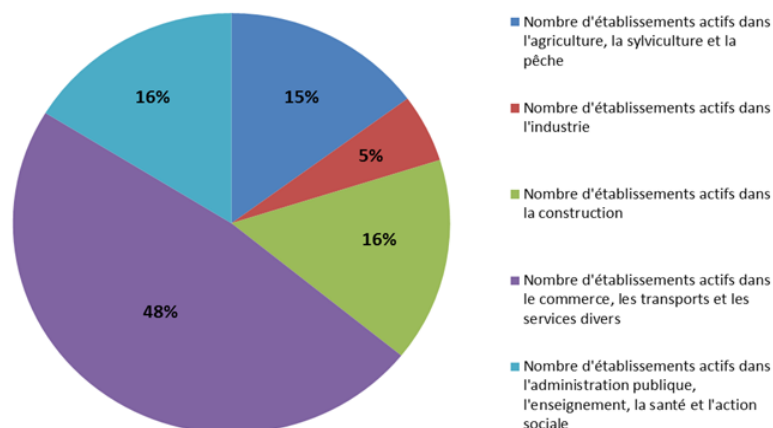
Commune historiquement agricole, Ustaritz subit la même évolution que les villages de la 1^{ère} couronne du BAB, c'est-à-dire une forte croissance de la population par l'attraction d'un environnement naturel aux portes d'une zone d'emploi dynamique.

Quelques données économiques

1. Etablissements et activités

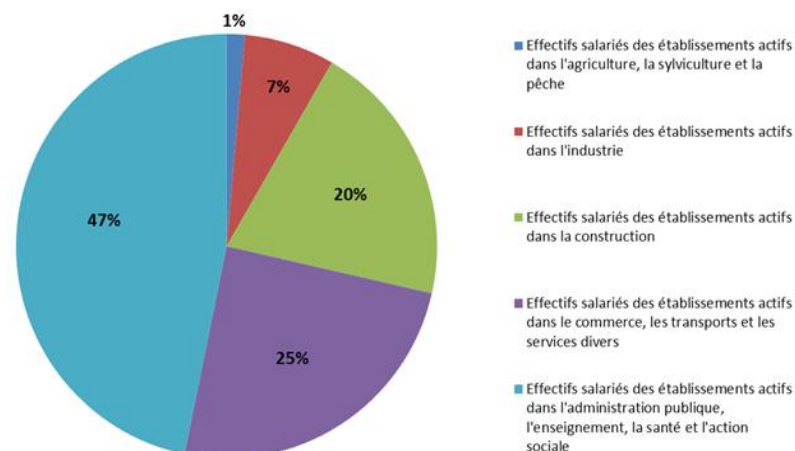
- L'essentiel de l'activité économique est assuré par des entreprises du secteur tertiaire (commerces, transports, services, éducation, santé, activités financières et immobilières...)
- L'administration publique, l'enseignement, la santé et l'action sociale regroupent plus de 15 % des entreprises

Nombre d'entreprises par secteur d'activité 2012



Source : DataFrance

Effectif salarié par secteur d'activité 2012

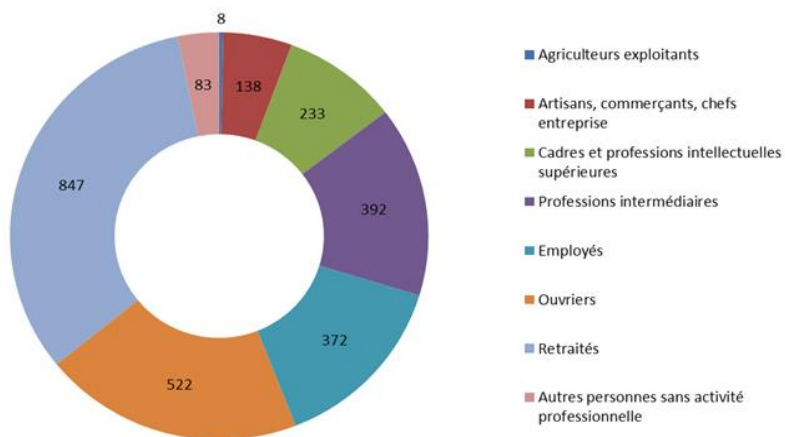


Source : DataFrance

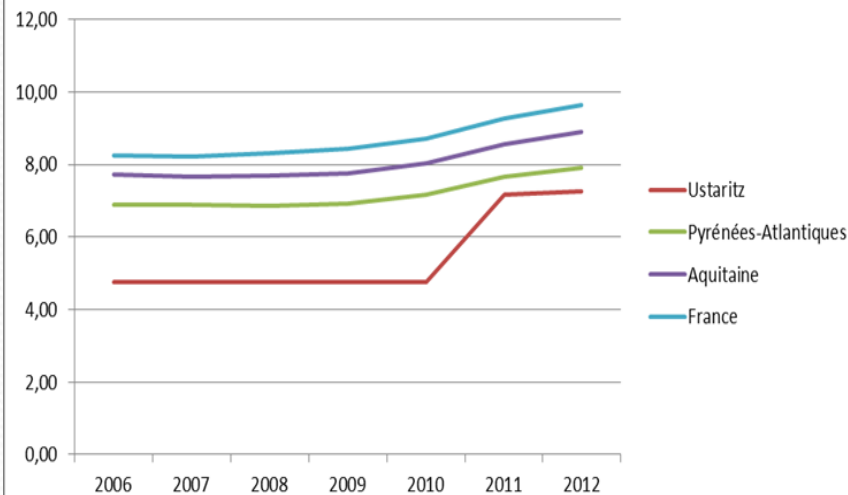
2. Population et activités

- Une part importante de retraités sur la commune
- Un taux de chômage inférieur aux taux observés dans le département, la région et le pays

Ménage selon la catégorie socioprofessionnelle de la personne de référence en 2012 (Source: INSEE)



Taux de chômage



Source : DataFrance

COMMERCE

1. Un potentiel de consommation important

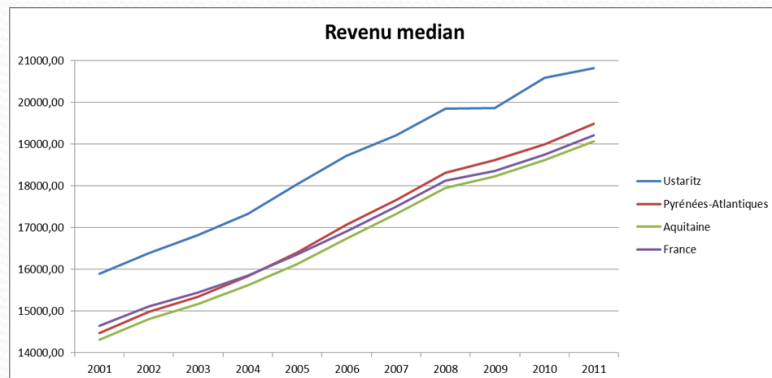
- Une croissance annuelle de la population élevée
- Un niveau de revenus relativement important

2. Un risque d'évasion commerciale

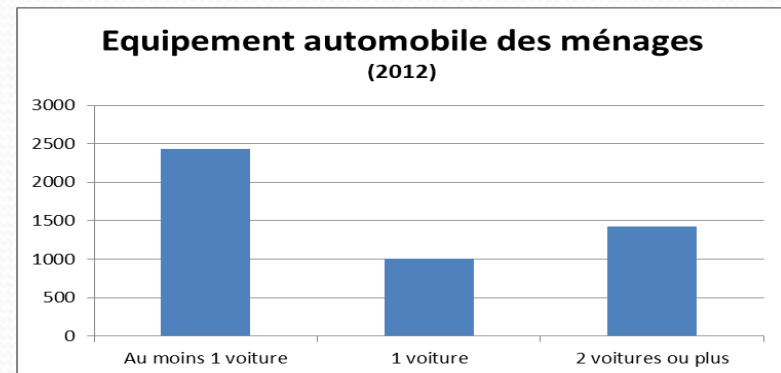
- Une part importante de la population travaille à l'extérieur (8/10)
- Une proportion significative des ménages possèdent 2 véhicules ou plus

Avis des habitants : les habitants ayant répondu à l'enquête réalisent leurs courses:

- Dans les grandes surfaces (63 % régulièrement, 8 % de temps en temps)
- Dans les commerces de proximité (30 % régulièrement, 27 % de temps en temps)



Source : DataFrance



Source : INSEE

Panorama commercial et destination d'achats

Ustaritz se situe parmi les communes aux plus faibles densités en nombre de points de vente, soit un ratio de 34 commerces pour 10 000 habitants (moyenne de 57,4 sur le département)

Le tissu commercial d'Ustaritz capte près d'un quart des dépenses de consommation des habitants du secteur, soit quasiment 10 points de plus qu'en 2010.

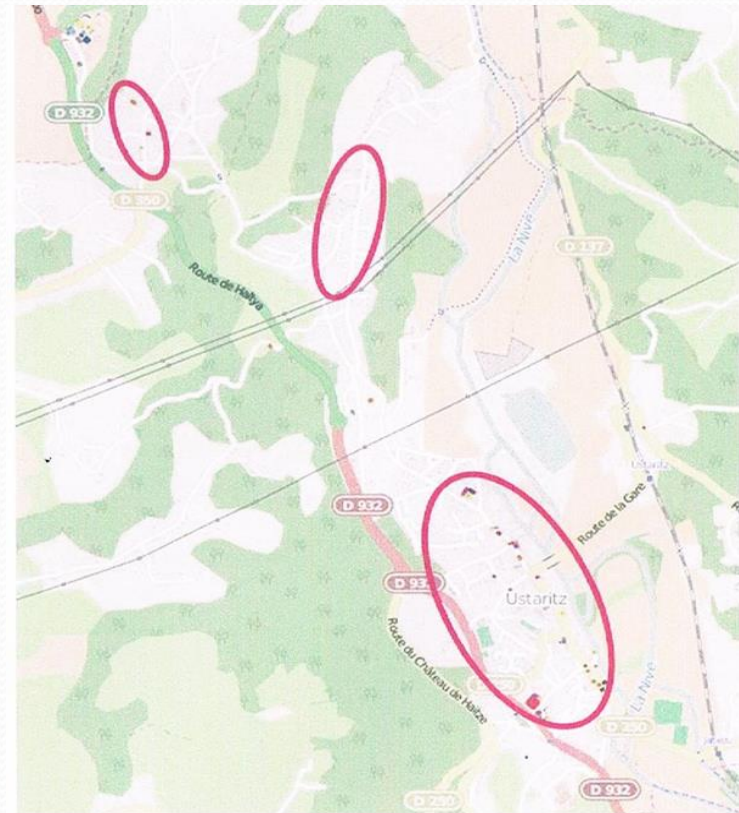
10 premières destinations d'achats du secteur d'Ustaritz (alimentaire et non alimentaire)	2013		2010	
	Dépense de consommation	Rang	Dépense de consommation	Rang
ANGLET (64)	33,2%	1	27,5%	1
USTARITZ (64)	24,2%	2	15,0%	3
BAYONNE (64)	20,7%	3	24,6%	2
BIARRITZ (64)	5,6%	4	6,5%	5
BASSUSSARRY (64)	NS	5	NS	9
DANTCHARRIA	NS	6	NS	8
CAMBO-LES-BAINS (64)	NS	7	NS	7
INTERNET	NS	8	NS	10
BIDART (64)	NS	9	NS	4
ITXASSOU (64)	NS	10	NS	6

Source : CCI Bayonne Pays Basque – Etude de structuration et de développement commercial d'Ustaritz

Cartographie de l'offre commerciale

Discontinuité, étalement et éloignement de l'offre commerciale

- Morphologie urbaine singulière
- Offre significative dans le centre-ville, peu représentée dans le quartier d'Arrauntz, absente dans le quartier d'Hérauritz



Source : CCI Bayonne Pays Basque – Etude de structuration et de développement commercial d'Ustaritz

Le marché hebdomadaire

- Une offre réduite, un marché en recul : 5 commerçants alimentaires contre 30 au démarrage
- Le marché souffre d'un non renouvellement de sa clientèle et de l'absence de signalétique et de communication
- Mais tire avantage d'une clientèle fidèle et régulière et d'une offre de stationnement importante qui favorise l'accès de la clientèle et des commerçants



1. Principaux enjeux de développement durable

- Favoriser le développement et la pérennité du tissu économique
- Développer les circuits courts et le commerce de proximité
- Mettre en œuvre une gestion écoresponsable de la collectivité

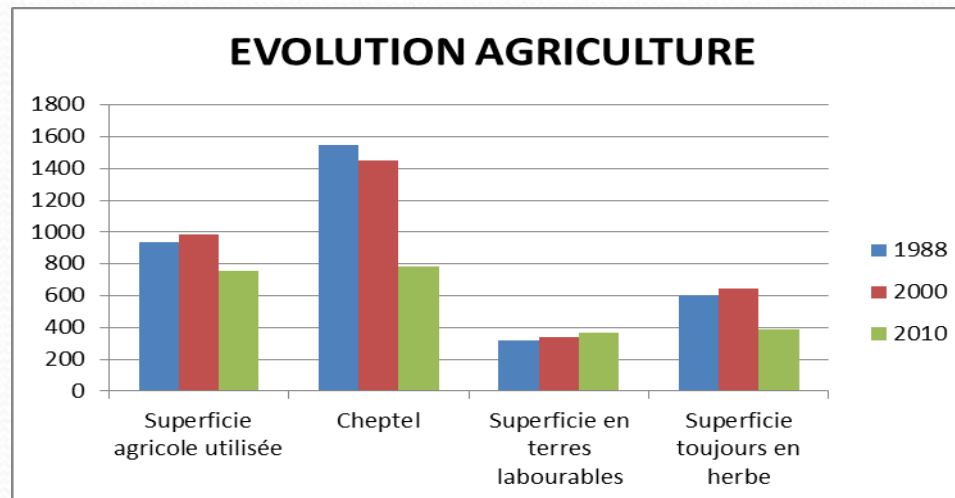
2. Exemples d'actions en cours

- Etude de structuration et de développement commercial commandée à la CCI de Bayonne
- Mise en place prochaine d'une commission marché
- Intégration de commerces dans des projets portés par la commune

Avis des habitants : pour les répondants à l'enquête, il s'agit de renforcer les commerces de proximité (68 %)

AGRICULTURE (1)

- Les surfaces agricoles sont essentiellement destinées à la polyculture et à l'élevage
- Labels et Appellation d'Origine Contrôlée (AOC)
 - 2 ateliers ovins lait en AOC Ossau-Iraty
 - 26 exploitants valorisent 24 hectares en AOC Piment d'Espelette
 - 1 élevage de veaux Label Rouge
 - 1 producteur bio (tournesol pour biocarburant)
- La commune dispose de nombreuses terres agricoles qu'elle loue à des exploitants



Source : Agreste

AGRICULTURE (2)

- Mais cette agriculture est contrainte par
 - Une pression foncière croissante liée à l'augmentation de la population de la commune
 - Des exploitations agricoles de taille limitée
 - La majorité des exploitations agricoles concernent des pluriactifs
 - Le nombre important d'agriculteurs retraités pose le problème de la transmission de ces exploitations
- Fortes perspectives de diversification et de valorisation dans le domaine de la vente directe ou en circuit court

Avis des habitants : pour les répondants à l'enquête, il s'agit de favoriser la production alimentaire locale (80 %)

1. Principaux enjeux de développement durable

- Préserver l'agriculture des conséquences de l'urbanisation
- Promouvoir une agriculture durable et soucieuse de la protection de l'environnement

2. Exemples d'actions en cours

- Critères d'attribution des terres communales qui favorisent l'installation de nouveaux agriculteurs.
- Etude d'intégration de critères pour le marché des cantines.
- Recensement des agriculteurs réalisant de la vente directe pour une communication.

TOURISME

- La fréquentation touristique est estimée à 4% de la population, inférieure au 13% observé sur la Communauté de Communes Errobi.
- Nombreux atouts pour le développement d'un « tourisme vert »
 - Plusieurs sentiers de promenade et chemins de randonnées
 - Piste cyclable Ustaritz / Bayonne longeant la Nive
 - Vallée de la Nive préservée
 - Bourg historique riche d'un patrimoine remarquable
 - Proximité du littoral océanique et des montagnes pyrénéennes
- Cependant, la capacité d'hébergement reste modeste



1. Principaux enjeux de développement durable

- Valoriser l'offre touristique
- Développer un tourisme « durable », c'est-à-dire, supportable à long terme sur le plan écologique, viable sur le plan économique et équitable sur le plan éthique et social pour les populations locales

2. Exemples d'actions en cours

- Soutien et aide au développement des activités culturelles et sportives sur la commune.
- Etude menée sur le plan d'eau de l'ancienne gravière

Avis des habitants : les répondants à l'enquête pensent que le tourisme doit être amélioré (28%) ou qu'il est insuffisamment développé (38%)

THEMES DE REFLEXION PROPOSES POUR LES GROUPES DE TRAVAIL

1. Economie

- Développement et pérennité du tissu économique
- Renforcement des commerces de proximité
- Promotion du marché

2. Agriculture

- Promotion d'une agriculture durable
- Développement de la production alimentaire locale
- Diversification et valorisation de la vente directe ou en circuit court

3. Tourisme

- Valorisation du patrimoine culturel, architectural et naturel local
- Développement d'un tourisme « durable »
- Evolution de l'offre d'hébergement



MERCI DE VOTRE

ATTENTION

BON TRAVAIL